

# Modtagelse & vedligehold Montagevejledning

---

HÅRDTTRÆSTERRASSE

## Når du modtager dine varer

### Kontrollér dine varer ved modtagelse

Du skal altid kontrollere dine varer ved modtagelse og sørge for, at der ikke er fejl eller mangler.

### Opbevaring af terrassebrædder

Opbevaring og montering skal altid foregå udendørs og ikke i direkte sollys.

Så snart du modtager brædderne anbefaler vi, at du opbevarer dem under halvtag - gerne med god udluftning. Sådan undgår du en stor påvirkning fra vind og vejr inden terrassen lægges.

Dine terrassebrædder skal i forbindelse med opbevaring placeres på et jævnt underlag. Brædderne vil ellers arbejde efter underlaget. Hvis muligt, behold gerne spændebåndene på

dine brædder for yderligere minimering af skævheder indtil montering påbegyndes.

**BEMÆRK:** Modtager du dine varer indpakket i plast, pakkes disse ud og opbevares under tag ved samme forhold som tidligere beskrevet.

Korrekt montage og vedligehold styrker din terrasse. Følg vejledningerne på de næste sider. Sådan sikrer du nemlig, at dine terrassebrædder har de bedste forudsætninger for at være modstandsdygtige overfor vind og vejr i forhold til farveændring, vridninger og dimensionsændringer.

Husk, at de enkelte brædder arbejder iht. de klimatiske forhold uafhængigt af hinanden.

## Vedligehold efter montering

### Slibning

Hvis du anvender en glat profil på terrassen, bør du altid slibe efter endt montage for at opnå et flot resultat.

Derudover bør du sørge for at din terrasse er ren og nyslebet inden oliering for at træet har de bedste forudsætninger for at optage olien.

### Rengøring af din træterrasse

Rengør især, når der viser sig snavs og naturlige belægninger på træet, efter vind, vejr og luftens partikler har gjort din terrasse beskidt.

Din træterrasse kan heldigvis godt tåle regn, rusk og snavs - men snavs og eventuelle belægninger kan den ikke selv fjerne. Særligt på de Thermo behandlede terrassebrædder vil der være risiko for mørke overfladespor og belægninger. Her har terrassen brug for rengøringshjælp.

**Trip Trap Møbel- og Terrasserens** er udviklet til grundrengøring af alle former for træoverflader, som fx terrasser. Produktet opløser hurtigt og effektivt snavs, og sikrer derved en optimal overflade for efterfølgende behandling.

**Trip Trap Intensiv Udendørs Trærens** er en intensiv rens som genopfrisker patineret udendørstræ. Intensiv Udendørs Trærens trænger dybt ind i træet og fjerner snavs og grå patina.

Planlægger du at oliere din terrasse efter rengøring, skal du lade træet tørre helt inden du påbegynder oliebehandlingen.

### Oliering - et frisk pust til din terrasse

En ny træterrasse bør behandles med olie ganske kort efter montering. Sådan beskytter du træet og minimerer risikoen for mørke, fastgroede overfladebelægninger. Efterfølgende anbefaler vi, at du vedligeholder din terrasse med afrensning og oliebehandling ca. 1-2 gange årligt eller efter behov.

Ved den allerførste oliebehandling er det en god idé at mætte træet ved oliering 2-3 gange. På den måde gøres træet endnu mere modstandsdygtig overfor vind, vejr og andre naturlige angreb. Vælger du en pigmenteret olie frem for en farveløs olie, står dit træ også stærkere mod solens stråler. Se vores plejevejledning for at vælge den rigtige olie for din træterrasse.

Husk at behandle enderne på dine terrassebrædder. Vi anbefaler endetræsforsegling. Derved mindsker du risikoen for vindridser og revner.

**Følg altid Trip Traps grundige anvisninger for oliering og rengøring.**

# Montagevejledning hårdtræsterrasse



## 1. Forberedelse

Afmærk nøje det område, hvor du ønsker at lægge din terrasse. Eksempelvis med pinde og en hvid eller farvet snor. Sørg for at jorden er jævn og i niveau. Dæk alt jorden med en ukrudtsmembran for at forhindre ukrudt og diverse planter i at vokse op mellem brædderne.

For at forlænge terrassens levetid er det vigtigt at sikre god ventilation af strøkonstruktionen, så den kan tørre ordentligt ud.

Planlæg dit læggemønster og sav terrassebrædderne til på ønsket mål/længde efterhånden som du skal bruge dem. Vi anbefaler desuden endekapning i begge ender og efterfølgende endeforsegling for at minimere enderevener.

Enkelte træsorter kan som friske brædder afgive farve, også til det omkringliggende miljø. Det er ganske naturligt, og farven i træet udvaskes over tid. Vær dog ekstra opmærksom på afstand til murværk og lyse betonoverflader. Vær opmærksom på at fjerne metalsplinter og værktøj af råjern fra dine brædder, da disse kan forårsage farveændringer i træet. Brug f.eks. aldrig en vinkelsliber i nærheden.

### 1.1 Stabilisering af underlag

Anvend hårdtræsstrøer til din træterrasse for det absolut bedste resultat. Andre blødere træsorter giver ikke samme stabilitet, hold og levetid for din terrasse.

ECO Line terrassefodder fra Eurotec gør det nemt at placere og stabilisere dine strøer.

Sørg for at dine strøer er parallelle. Det gør selve monteringsarbejdet nemmere, og den synlige række af skruer og eventuelt propper bliver lige. Montér gerne løsholte mellem strøerne for at holde korrekt afstand og øge stabiliteten af konstruktionen.

**HUSK:** Din terrasse skal etableres med fald væk fra huset for især at undgå gener med vand og skidt. Vi anbefaler 1 cm fald pr. meter terrasse

### 1.2 Korrekt strøafstand

Maksimalt tilladt strøafstand:

- 21 x 95/120 mm brædder max 50 cm
- 21 x 145 mm brædder max 60 cm
- 21 x 145 mm brædder (Eg Rustik) max 50 cm
- 25 x 145 mm brædder max 70 cm

Vi anbefaler hårdtræsstrøer på 45 x 68 mm monteret på højkant med fastgørelse for maksimum hver 110 cm.

## 2. Strøer ved samling

For stabilitet, bør der anvendes to strøer ved samlinger. Alternativt kan 45 x 68 mm strøen lægges ned med de 68 mm vendende opad. Vær da opmærksom på, at selve strøen på denne led ikke anbefales at spænde over mere end 80 cm.

## 3. Protectus beskyttelsestape

Vi anbefaler at anvende Protectus træbeskyttelsestape mellem bræt og strø for især at aflede regnvand og dermed modvirke råd.

## 4. Afstandsklodser

Vi anbefaler 7-10 mm afstand imellem terrassebrædderne, så træet kan bevæge sig ved udsving i temperatur og luftfugtighed. Første bræt monteres mod fast kant med en afstand på 7-10 mm. Brug eventuelt snor til at sikre, at brædderne ligger korrekt - også i forhold til fald.

## 5. Skruetvinger

Da de færreste terrassebrædder er helt rette, kan du med fordel anvende en skruetvinge til at holde brættet på plads under fastgørelsen.

## 6. Forboring af huller ved synlige skruer

Forbor hullerne minimum 25 mm fra kanten af brættet. Følg forboringsskemaet og skruevejledningen på næste side for korrekt montage. Ved korrekt forboring sikrer du let montering og at skruerne ligger i niveau med brædderne efter montering.

Ønsker du at afslutte montagen af din terrasse med propper - se 'Forboring til propafslutning' på næste side.

Savsmuld bør fejes væk fra træoverflade og fliser straks efter forboring og skæring for at undgå farveaflagring ved specielt mørke og rødlig træsorter.

## 7. Fastgørelse

Fastgør dine terrassebrædder med skruer i syrefast A4 stål som Keflico terrasseskrue 5,5 x 60 mm eller passende skrue fra NKT. Med udgangspunkt i 21 x 145 mm brædder bruges der ca. 30 skruer pr. m<sup>2</sup> terrasse. Skruerne monteres altid oppefra og med minimum 25 mm fra kant af strø og terrassebræt - blandt andet for at undgå at materialet flækker.

**Vidste du, at Keflico 5,5 x 60 mm terrasseskrue giver dig 81% bedre hold i en hårdtræsstrø end i en trykimprægneret strø?**

Følg forboringsskemaet på næste side for holdbar og sikker fastgørelse.

### Terrasse - slibning og finish

Anvender du terrassebrædder med en glat profil, bør du altid efterslibe for at opnå et flot resultat og en blød overflade, der samtidig vil være klar til overfladebehandling.

## Forboring til propafslutning



### Forboring af huller til propning

Ved propning bør du anvende Keflico 5,5 x 60 mm rustfri A4 skruer eller NKT Spun+. Forbor hullerne med et Ø15 mm propbor som Keflico propbor (med dybdestop). Placer altid skuehullet minimum 25 mm fra kant. Dybde ved forboring ca. 10 mm.



### Limning af propper

Propperne monteres med vandfast udendørs D4-trælim. Bank proppen i, og lad lidt af proppen stikke op. Tør overskydende lim af straks. Dette gøres nemmest med en let fugtig og fnugfri klud.



### Planpudsning af propper

Resten af proppen planpudsnes i niveau med terrassebrædderne. Efter propning anbefaler vi, at du sliber hele terrassen.

## Fremgangsmåde i billeder



1.1



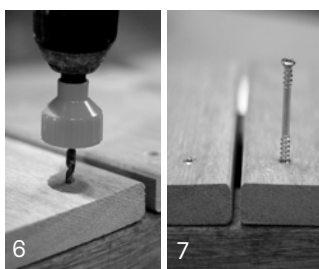
2+3



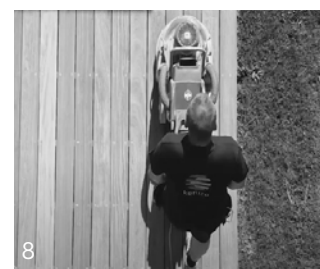
4



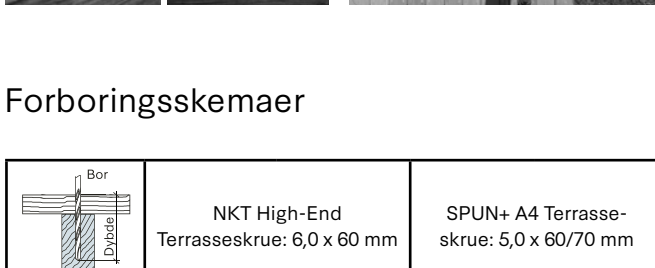
5



6

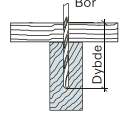


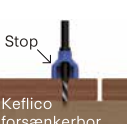
7



8

## Forboringsskemaer

	NKT High-End Terrasseskrue: 6,0 x 60 mm		SPUN+ A4 Terrasseskrue: 5,0 x 60/70 mm	
	< 750 kg/m <sup>3</sup>	> 750 kg/m <sup>3</sup>	< 550 kg/m <sup>3</sup>	> 550 kg/m <sup>3</sup>
Bor størrelse	Ø4,5 mm	Ø5 mm	Ingen forboring	Ø4 mm
Bordybde trykimpr. strø	Bræt + 15 mm	Bræt + 15 mm		65 mm (60 mm skrue)
Bordybde hårdtræsstrø	60 mm	60 mm	75 mm (70 mm skrue)	

	Keflico Terrasseskrue: 5,5 x 60 mm	
		Benyt illustrerede Keflico Forsænkerbor med dybdestop ved alle typer brædder og strøer. Boret medfølger ved køb af 600 stk skrue.

Bemærk, at propperne over tid kan rejse sig fra brædderne, hvorfor evt. efterslibning kan være nødvendig.